

# PEÑACERRADA/URIZAHARRAKO ANBARRA



# PEÑACERRADA/URIZAHARRAKO ANBARRA

## ZER DA ANBARRA?

NOLA SORTZEN DEN.....	3
BIZITZAREN BILAKAERA.....	4
MUNDUKO ANBAR AZTARNATEGIEN KOKALEKUA .....	5
MUNDUKO ANBAR AZTARNATEGIAK .....	6

## URIZAHARRA ETA BERE ANBARRA

PEÑACERRADA/URIZAHARRAKO AZTARNATEGIA .....	11
AURKIKUNTZAK .....	12
URIZAHARRA EZAGUTU EZAZU .....	17

## GEHIGARRIAK

PEÑACERRADA/URIZAHARRAREN BERPIZTE SOZIO-EKONOMIKORAKO PROIEKTUA .....	21
LOTURA INTERESGARRIAK.....	23
HITZEN GLOSARIOA.....	24

KREDITUAK .....	26
-----------------	----



Orain ehun milioi urte baino lehen bizi zen, Kantabriako Mendilerroaren gune tropikal batean, munduko eulirik aintzinakoena...



Konifera eder eta zuhaitz-erako iratze artean ibiltzen zen hegagan gure protagonista, gaur egun Uri-zaharrako Pagadi deitzen diogun estuario galantean, Gasteiztik 25 bat kilometrora.



Gizakirik eta zaldirik etzen garaietan; lore, haritz edota arterik etzegoenean, eta Pangea handi bat osatuz, mundua kontinenteetan banatzen etzen inguruan bizi zen gure eulia, tankera askotako intsektuz inguratutik... eta baita dinosauro erraldoiez ere!!



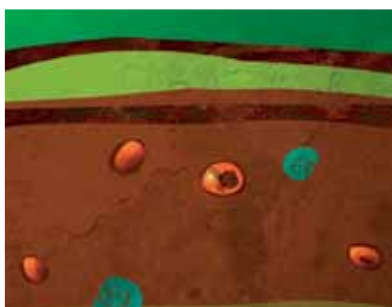
Halako batean, goizaldean paseoan zebilela gure euliak kakalardo bat ikusi zuen arbola handi baten azalean arakatzen zebilela. Ikuskizun hark ikusmina piztu zion; hurbildu eta bertatik bertara ikustea otu zitzaion.



Zoritxarrez, une hartantxe, kakalardoaren erasoak eragindako erretxin tanta eder batek, bete betean jo zuen gure euli gaixoa...



Hantxe geratu zen harrapatuta. Hilabeteak, urteak, mendeak eta milurteak pasa, eta gure euliak hantxe jarraitzen zuen zirkin egin gabe eta gauzak nola eraldatzen ziren begira, denbora luzea pasa arren.



Erretxina anbar bihurtu zen; eta bertako zoruaren izaera lagun, lurrazalak etzuen sekula irentsi.



Bizitzaren kasualitateak-kasualitate, handik 112 milioi urtera topatu zuen arabar geologo batek, inguru hartan harri-bila zebilela...



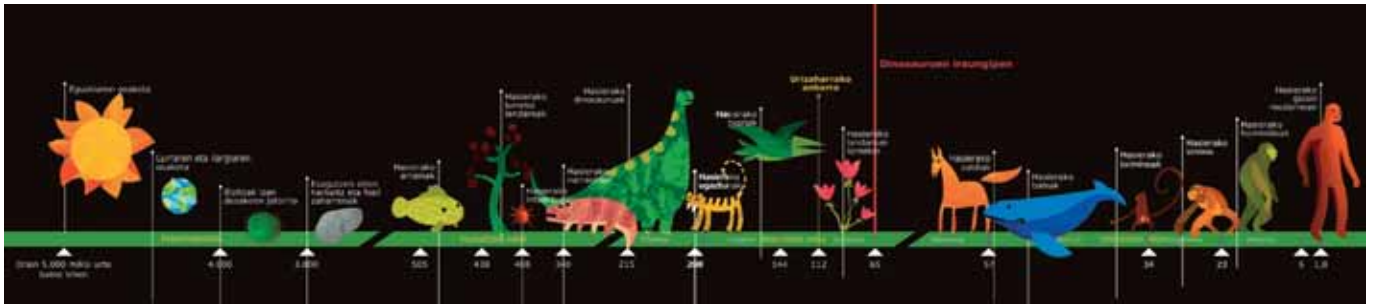
Ezusteko ederra gure geologoarentzat! Munduko eulirik aintzinakoena nola kontserbatu zen ikusi zuenean...euli hurra, eta bera bezalaxe harrapatuta geratu ziren beste ehundaka espezie, noski...

Zalantzarik gabe aurkikuntza ikaragarriak izan ziren; ezinbestekoak, bizitzaren historiaren zati oinarrizko bat ezagutzeko jardunean.





# BIZITZAREN BILAKAERA



EONA	AROA	ALDIA/AROA	GARAIA	URTEAK	EZAUGARRIAK
PHANEROZOIKOA	ZENOZOIKOA	KOATERNARIOA	HOLOZENOA	gaur egun	Izotz Araoaren amaiera eta gaur egungo zibilizazioaren sorrera.
			PLEISTOZENOA	10.000	Ugztun handiak desagertu ziren. Hasierako gizaki modernoaren bilakaera.
		TERTZIARIOA	PLIOZENOA	1,6 milioi	
			MIOZENO	5 milioi	
			OLIGOZENOA	23 milioi	
			EOCENO	38 milioi	
	MESOZOIKOA	KRETAZEOA	64,3 milioi	Dinosauruek goialdean daude eta behertantz doaz. Kretazeo-Tertziarioaren desagerpen masiboa. Hasiera ugztun plazentalioak.	
		JURASIKOA	146 milioi	Ugztun martsupialak, lehenengo hegaztiak, loreak dituzten lehen landareak.	
		TRIASIKOA	208 milioi	Triasiko-Jurasikoaren desagerpen masiboa. Lehenengo dinosauruak, ugztun obiparoak.	
	PALEOZOIKOA	PERMIARRA	251,1 milioi	Permian-Triasikoaren desagerpen masiboa. Lurreko 95% bizidun desagertuko da.	
		KARBONIFEROA	286 milioi	Intsektu ugari, lehenengo narrastiak, iktzeko basoak.	
			325 milioi	Hasierako zuhaitz handiak.	
		DEBONIARRA	360 milioi	Lehenengo anfibioak agertuko dira, likopsidoak eta y progymnospermak.	
		SILURIARRA	408,5 milioi	Hasierako lurreko landare fosilak.	
		ORDOVIZIARRA	443,5 milioi	Ornogabe menderatzaileak. Ordoviziar-Silurikoaren desagerpen masiboa.	
	KANBRIARRA	490 milioi	Bizitzaren dibertsifikazio handiagoa Kanbriar leherketan. Kanbriar-Ordoviziarren desagerpen masiboa.		
PREKANBRIKOA	PROTEROZOIKOA	NEO PROTEROZOIKOA	545 milioi	Hasierako metazoarioak.	
		MESO PROTEROZOIKOA	900 milioi		
		PALEO PROTEROZOIKOA	1600 milioi	Hasierako Eukariota.	
	ARKAIKOA	2500 milioi	Prokariota.		
HADEIKOA	3800 milioi	Lurraren osaketa.			

# MUNDUKO ANBAR AZTARNATEGIEN KOKALEKUA





## MUNDUKO ANBAR AZTARNATEGIAK



<b>Izena:</b>	<b>NEW JERSEYKO ANBARRA</b>
Landare ekoizlea:	Pinaceae o Taxodiaceae. ( <i>Pityoxylon</i> )
Urteak:	Goi Kretazioa, Turoniarra (88-91 miloi urte)
Herria:	Sayreville, New Jersey. EEBB
Inklusio biologikoak:	Bai
Ezaugarriak:	Hori gardena, laranja eta gorria, nahiz eta anbar gehiena nahasia edo iluna izan. Lignito mailak dituzten buztin-harrobietan daude, delta-kanaletan.



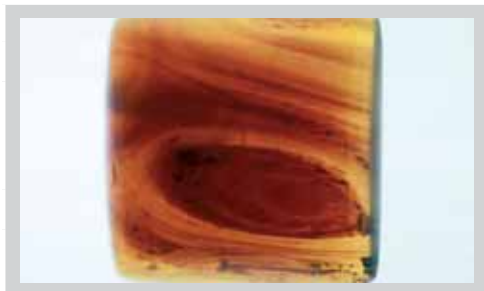
<b>Izena:</b>	<b>MEXIKOKO ANBARRA</b>
Beste izen batzuk:	Retinita
Landare ekoizlea:	Leguminosa. ( <i>Hymenaea courbaril</i> )
Urteak:	Tertziarioa, Goi-erdi Miozenoa (11-23 miloi urte)
Herria:	Palo Blanco lursaila, Primavera lursaila, Balumtun mendixka eta Pa-buchil. Simojovel eta Totolapa eskualdeak. Txiapas. Mexiko
Inklusio biologikoak:	Bai
Ezaugarriak:	Oso gardena, hori, gorrixka, marroi, gorri, berde, urdin eta beltz kolorekoa. Itsas metaketatan aurkitu dira.



<b>Izena:</b>	<b>ANBAR DOMINIKARRA</b>
Beste izen batzuk:	Retinita
Landare ekoizlea:	Leguminosa. ( <i>Hymenaea protera</i> )
Urteak:	Tertziarioa, erdi Miozenoa (15-20 miloi urte)
Herria:	Antón Sánchez, Bayaguana, Comatillo, San Rafael Kolonia, Yanigua, El Pontón, Sabana la Mar, Santiago de los Caballeros.
Inklusio biologikoak:	Bai
Ezaugarriak:	Oso gardena. Horixka edo laranja, batzuk urdinxkak dira. Trantsizioko eta itsasoko metaketatan daude. Lignitoekin agertzen da.



<b>Izena:</b>	<b>KANADAKO ANBARRA</b>
Beste izen batzuk:	Chemawinita, Cedarita
Landare ekoizlea:	Araucarias. ( <i>Agathis</i> )
Urteak:	Goi Kretazeoa, Kanpaniarra (70-80 miloi urte)
Herria:	Cedar Lake, Manitoba; Medicine Hat eta Grassy lake, Alberta. Kanada
Inklusio biologikoak:	Bai
Ezaugarriak:	Korronteen higadurekin biribildutako masetan agertzen dira. Ezti-kolorekoa.



<b>Izena:</b>	<b>ARABAKO ANBARRA</b>
Landare ekoizlea:	Araukariak
Urteak:	Behe Kretazeoa, Goi Aptiarra-Albiarra (112-100 miloi urte)
Herria:	Urizaharra, Araba. Espainia
Inklusio biologikoak:	Bai
Ezaugarriak:	Kolore-sorta zabala, hori gardenetik marroi ilunera.



<b>Izena:</b>	<b>ASTURIASEKO ANBARRA</b>
Landare ekoizlea:	Araukariak
Urteak:	Behe Kretazeoa, Goi Albiarra (91-95 miloi urte) Goi Kretazeoa, Zenomaniarra (95-100 miloi urte)
Herria:	El Caleyú, Oviedo, Asturias. Espainia La Pola, Infiesto, Asturias. Espainia
Inklusio biologikoak:	Bai
Ezaugarriak:	Horixka eta arre-gorrixka.

<b>Izena:</b>	<b>KANTABRIAKO ANBARRA</b>
Landare ekoizlea:	Araukariak
Urteak:	Behe Kretazeoa, Albiarra (91-95 miloi urte)
Herria:	Ajo, Reocín meategia, Kantabria. Espainia
Inklusio biologikoak:	Ez
Ezaugarriak:	Laranja iluna. Askotan azal marroia du. Hauskorra eta arrailekin.

<b>Izena:</b>	<b>PALENTZIAKO ANBARRA</b>
Landare ekoizlea:	Araukariak
Urteak:	Goi Kretazeoa, Albiarra (91-95 miloi urte)
Herria:	Berzosilla, Palentzia. Espainia
Inklusio biologikoak:	Ez
Ezaugarriak:	Ezti-kolorekoa, laranja iluna eta marroia.



<b>Izena:</b>	<b>UTRILLASEKO ANBARRA</b>
Landare ekoizlea:	Araukariak
Urteak:	Behe Kretazeoa, Albiarra (91-95 miloi urte)
Herria:	Utrillas, Rubielos de Mora, Teruel. Espainia
Inklusio biologikoak:	Bai



<b>Izena:</b>	<b>CASTELLOKO ANBARRA</b>
Landare ekoizlea:	Araukariak
Urteak:	Behe Kretazeoa, Albiarra (91-95 miloi urte)
Herria:	Cortes de Arenoso, Castelló. Espainia
Inklusio biologikoak:	Ez
Ezaugarriak:	Hauskorra eta arrailekin.



<b>Izena:</b>	<b>CHARENTE-MARITIMEKO ANBARRA</b>
Landare ekoizlea:	Araukariak. ( <i>Agathoxylon</i> )
Urteak:	Behe Kretazeoa, amaierako Albiarra (96 miloi urte)
Herria:	Rochefort, Charente-Maritime. Frantzia.
Inklusio biologikoak:	Bai
Ezaugarriak:	Lignitoekin batera agertzen diren harea-antzeko buztinetan, klima beroko estuario-inguruetan daude.



<b>Izena:</b>	<b>L' OISE ANBARRA</b>
Beste izen batzuk:	Quesnoyko anbarrak
Landare ekoizlea:	Leguminosak. Combretaceae edo Caesalpiaceae - ( <i>Aulacoxylon sparnaciense</i> )
Urteak:	Tertziarioa, Behe Eozeno Ypresiarra (53 miloi urte)
Herria:	Le Quesnoy, Oise. Frantzia
Inklusio biologikoak:	Bai
Ezaugarriak:	Harea-antzeko buztinak lignitoekin. Oso gardena, hori kolorekoa.



<b>Izena:</b>	<b>ERRUMANIAKO ANBARRA</b>
Beste izen batzuk:	Rumanita
Landare ekoizlea:	Taxodiacea. ( <i>Sequoioxylon gypsaceum</i> )
Urteak:	Tertziarioa, Goi Paleozenotik Oligozenora. (53-23 miloi urte)
Herria:	Colti, Buzau Distritua. Errumania
Inklusio biologikoak:	Bai
Ezaugarriak:	Urre-marroia edo gorrixka.

<b>Izena:</b>	<b>LIBANOKO ANBARRA</b>
Landare ekoizlea:	Araukariak
Urteak:	Behe Kretazeoa, Hauteriviarra (120-135 miloi urte)
Herria:	Dahr al-Baidha, Jezzine, Líbano
Inklusio biologikoak:	Bai
Ezaugarriak:	Hauskorra eta arrailekin. Hori argia eta gorrixka kolorekoa, ikatz bihurtutako zuhaitzen arrastoekin batera agertzen da.

<b>Izena:</b>	<b>ARMENIAKO ANBARRA</b>
Beste izen batzuk:	Retinita
Urteak:	Goi Kretazeoa, Coniaciarra (86-83 miloi urte)
Herria:	Shavarshavan. Armenia
Inklusio biologikoak:	Ez



<b>Izena:</b>	<b>WHITE IRLAKO ANBARRA</b>
Urteak:	Behe Kretazeoa, Barremiarra (115 miloi urte)
Herria:	White Irlako labarrak, Erresuma Batua
Inklusio biologikoak:	Bai
Ezaugarriak:	Hori eta laranja koloreko zati txikiak.





<b>Izena:</b>	<b>BALTIKOKO ANBARRA</b>
Beste izen batzuk:	Succinita
Landare ekoizlea:	Konifera izan daiteke. ( <i>Pinites succinifera</i> )
Urteak:	Tertziarioa, Eozenoa (50 miloi urte)
Herria:	Palmnicken, Kaliningrado. Errusia Klesow, Ukraina. Kurpien, Gdansk, Polonia Vendsyssel, Strandby eta Dokkedal Jutlanden, Danimarka.
Inklusio biologikoak:	Bai
Ezaugarriak:	Batez ere hori argia. Barietate laranjak, zu-riak, urdinxkak eta grisak badira.



<b>Izena:</b>	<b>BITTERFELDEKO ANBARRA</b>
Beste izen batzuk:	Succinita
Landare ekoizlea:	Konifera izan daiteke. ( <i>Pinites succinifera</i> )
Urteak:	Tertziarioa, Behe Miozenoa (22 miloi urte)
Herria:	Bitterfeld, Leipzig. Alemania
Inklusio biologikoak:	Bai
Ezaugarriak:	Metaketa hareatsu eta lohitsueta kontzentratuta, itsas inguruko materia organiko ugari du.



<b>Izena:</b>	<b>SIZILIAKO ANBARRA</b>
Beste izen batzuk:	Simetita
Landare ekoizlea:	Leguminosa. ( <i>Hymenaea</i> )
Urteak:	Tertziarioa, Oligozenoa (23-36 miloi urte)
Herria:	Simeto eta Salso ibaiak, Petralia, Calascibetta, Agrigento, Catania. Italia
Inklusio biologikoak:	Bai
Ezaugarriak:	Hori argia edo marroia. Fluoreszentzia urdin bizia. Antzeko anbarrek ere badira Apeninoen iparraldean, Regia Emilia probintzian.



<b>Izena:</b>	<b>GOLLINGEKO ANBARRA</b>
Landare ekoizlea:	Araukariak
Urteak:	Behe Kretazeoa, Neocomiarra (120 miloi urte)
Herria:	Golling, Salzburg, Austria
Inklusio biologikoak:	Ez
Ezaugarriak:	Gorrixka iluna harkaitz buztintsu beltzetan.



<b>Izena:</b>	<b>TXINAKO ANBARRA</b>
Urteak:	Tertziarioa, Eozenoa (40-53 miloi urte)
Herria:	Fu shun, Liaoning, Txina.
Inklusio biologikoak:	Bai
Ezaugarriak:	Gehienetan gorria edo laranja da. Ikatzgeruzekin batera agertzen da. Askotan apaintzeko piezak egiteko erabili dute.



<b>Izena:</b>	<b>BIRMANIAKO ANBARRA (Myanmar)</b>
Beste izen batzuk:	Burmita
Landare ekoizlea:	Metasecquoia
Urteak:	Goi Kretazeoa, Cenomaniarra-Turoniarra (95-88 miloi urte)
Herria:	Khanjamaw, Lajamaw, Ladummaw. Hukawng Ibarra, Kachineko Estatua. Myanmar (Birmania)
Inklusio biologikoak:	Bai
Ezaugarriak:	Hareharriak eta lignito mailak dituzten lutita urdinxkak. Anbar gogorra, hori, laranja ilun eta gorri koloreak ditu.



<b>Izena:</b>	<b>TAYMIRREKO ANBARRA</b>
Beste izen batzuk:	Retinita
Urteak:	Behe Kretazeoa, Aptiarrar-Albiarra (112-100 miloi urte) Goi Kretazeoa, Santoniarrar (85 miloi urte)
Herria:	Ust'-Enisey, Khatanga. Taimyr Penintsula, Siberia. Errusia Yantardah. Taimyr Penintsula, Siberia. Errusia
Inklusio biologikoak:	Bai
Ezaugarriak:	Puska hori garden txikietan agertzen da. Goi Kretazeoko anbarrek ibai- eta delta-jatorriko harea-lur ijaztetan agertzen dira.



<b>Izena:</b>	<b>SAKHALINEKO ANBARRA</b>
Urteak:	Tertziarioa, Paleozenoa (60 miloi urte)
Herria:	Starodubskoe. Sakhaline Irla. Errusia
Inklusio biologikoak:	Ez
Ezaugarriak:	Puska txikiak eta tanta laranja eta gorrixkak.



<b>Izena:</b>	<b>JAPONIAKO ANBARRA</b>
Landare ekoizlea:	Konifera izan daiteke
Urteak:	Goi Kretazeoa, Apitiarrar eta Coniarrar (110-85 miloi urte)
Herria:	Chosi, Honshu. Japonia
Inklusio biologikoak:	Bai
Ezaugarriak:	Itsas metaketetan itsas fosilekin. Kolore-sorta zabala. Opakuak.



<b>Izena:</b>	<b>BORNEOKO ANBARRA</b>
Beste izen batzuk:	Sarawak anbarra
Landare ekoizlea:	Dipterocarpaceae. ( <i>Shorea aptera</i> )
Urteak:	Tertziarioa, Miozenoa (5-23 miloi urte)
Herria:	Merit Pilako Ikatz-meatokia, Sarawak, Borneo. Malasia.
Inklusio biologikoak:	Bai

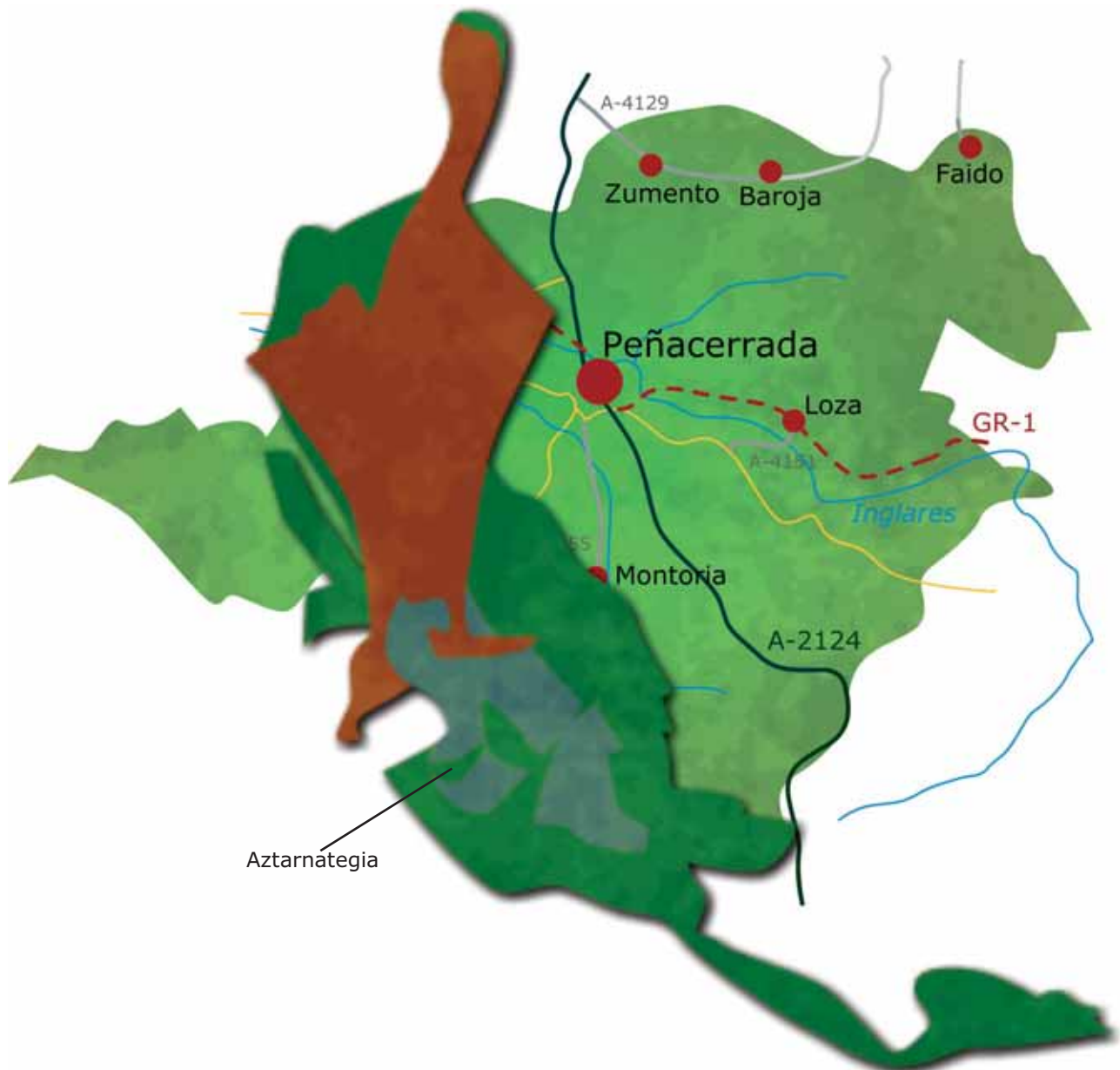


## PEÑACERRADA/URIZAHARRAKO AZTARNATEGIA

Arabako aztarnategiak barne, planetako 18 herritan anbarra dute, eta anbar horiek inklusio biologikoak dituzte. Aztarnategi horietatik guztietatik, lauk baino ez dute 95 miloi urte baino gehiago, hau da Behe Kretaziko eta Goi Kretazikoaren arteko muga gainditzen dute. Lau horietatik, Arabako aztarnategiek bakarrik erakusten digute antzinako munduaren amaiera eta mundu berriaren hasiera.

Arabako anbar-aztarnategiak sarrera-ate onena dira guztiz ezberdina izan den planeta honetako sistema ekologikoak eta biologikoak ezagutzeko. Garai horretan lurrak 22 ordu behar zituen gutxi gorabehera bere ardatzean bira emateko; atmosferaren osaketak gaur egun baino %25 eta %35 bitarteko oxigeno gehiago zuen, eta CO2 kopurua ere askoz handiagoa zen; horregatik ia ez zegoen ozono-geruzarik eta, beraz, lurraren azalerara erradiazio ultramore handia heltzen zen; erradiazio hori dela eta, gaur egun bitzta ezagutzen dugun moduan ezinezkoa izango litzateke.

Harrigarriena ez da aztarnategi honen osaketa, 100 miloi urtez gorde dela baizik, eta gure eskuetara heldu dela interpretatzeko beharrezkoak diren baldintzekin.







Urizaharrako aztarnategian (Araba) aurkitutako inklusio batzuk.  
Zientziarako zenbait espezie berri.



**Ceratopogonidae:**  
**Protoculicoides skalskii Szadziewski et Arillo, 1998**

Behe Kretazeoa, Aptiarra. Urizaharra (Araba)

MCNA 8645 HOLOTIPO



**Phoridae:**  
**Euliphora grimaldii Arillo & Mostovski, 1999**

Behe Kretazeoa, Aptiarra. Urizaharra (Araba)

MCNA 8648 HOLOTIPO



**Empheriidae:**  
**Empheropsocus arilloi Baz et Ortuño, 2001**

Behe Kretazeoa, Aptiarra. Urizaharra (Araba)

MCNA 8677 HOLOTIPO



**Cecidomyiidae: Cretohaplusia ortunoi Arillo & Nel, 2000**

Behe Kretazeoa, Aptiarra. Urizaharra (Araba)

MCNA 8744 HOLOTIPO



**Mycetophilidae:**  
**Alavamanota hispanica Blagoderov & Arillo, 2002**

Behe Kretazeoa, Aptiarra. Urizaharra (Araba)

MCNA 8819 HOLOTIPO





**Keroplatidae:**  
**Hegalari antzinako Blagoderov & Arillo, 2002**

Behe Kretazeoa, Aptiarra. Urizaharra (Araba)

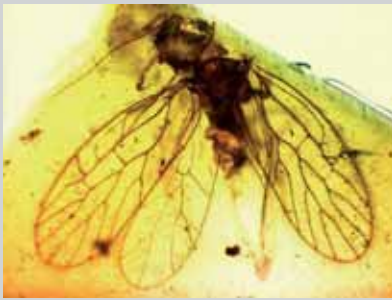
MCNA 8820 HOLOTIPO



**Cecidomyiidae:**  
**Eltxo cretaceus Arillo & Nel, 2000**

Behe Kretazeoa, Aptiarra. Urizaharra (Araba)

MCNA 8824 HOLOTIPO



**Archaeatropidae:**  
**Archaeatrops alavensis Baz & Ortuño, 2000**

Behe Kretazeoa, Aptiarra. Urizaharra (Araba)

MCNA 8834 HOLOTIPO



**Ceratopogonidae:**  
**Archiaustroconops alavensis Szadziewski et Arillo, 1998**

Behe Kretazeoa, Aptiarra. Urizaharra (Araba)

MCNA 8836 HOLOTIPO



**Hybotidae:**  
**Alavesia subiasi Waters et Arillo, 1999**

Behe Kretazeoa, Aptiarra. Urizaharra (Araba)

MCNA 8837 HOLOTIPO



**Lonchopteridae:**  
**Lonchopteromorpha penalveri**

Behe Kretazeoa, Aptiarra. Urizaharra (Araba)

MCNA 8858



**Archaeorchestidae:**  
**Archaeorchestes minguezae Arillo & Subías, 2000**

Behe Kretazeoa, Aptiarra. Urizaharra (Araba)

MCNA 8866 HOLOTIPO



**Manicapsocidae: Manicapsocidus enigmaticus Baz & Ortuño, 2001**

Behe Kretazeoa, Aptiarra. Urizaharra (Araba)

MCNA 8867 HOLOTIPO



**Empheriidae:**  
**Preempheria antiqua Baz et Ortuño, 2001**

Behe Kretazeoa, Aptiarra. Urizaharra (Araba)

MCNA 8888 HOLOTIPO  
MCNA 8872 PARATIPO



**Microphoridae:**  
**Microanthophorites hispanica**

Behe Kretazeoa, Aptiarra. Urizaharra (Araba)

MCNA 8880



**Microphoridae:**  
**Microphorlabrus denticulabrus**

Behe Kretazeoa, Aptiarra. Urizaharra (Araba)

MCNA 8881



**Chimeromyidae:**  
**Chimeromyia concilia (Grimaldi & Arillo).**

Behe Kretazeoa, Aptiarra. Urizaharra (Araba)

MCNA 8882



**Chimeromyidae:**  
**Chimeromyia alava (Grimaldi & Arillo).**

Behe Kretazeoa, Aptiarra. Urizaharra (Araba)

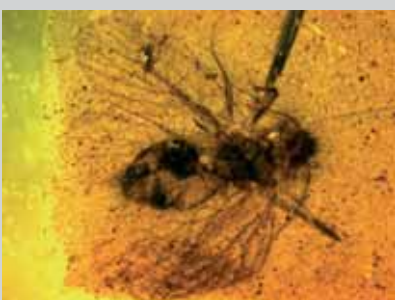
MCNA 9238



**Keroplastidae:**  
**Hegalari minor Blagoderov & Arillo, 2002**

Behe Kretazeoa, Aptiarra. Urizaharra (Araba)

MCNA 9292 HOLOTIPO



**Empheriidae:**  
**Empheropsocus margineglabrus Baz et Ortuño, 2001**

Behe Kretazeoa, Aptiarra. Urizaharra (Araba)

MCNA 9755 HOLOTIPO

**Mycetophilidae: *Allocotocera xavieri* Blagoderov & Arillo, 2002**


Behe Kretazeoa, Aptiarra. Urizaharra (Araba)

MCNA 9941 HOLOTIPO



## URIZAHARRA EZAGUTU EZAZU



<b>Izena:</b>	<b>ERROTA LANDA ETXEA</b> 
Helbidea:	Urizaharra hiribidea, 1. 01212 Urizaharra. Araba.
Telefonoa:	945 36 70 05
Edukiera:	8 pertsona
Email:	maiterrota@euskalnet.net
Web:	www.nekatur.net/errota

<b>Izena:</b>	<b>BASARTE ETXEA</b> 
Helbidea:	San Miguel kalea, 2. 01216 Faidu. Araba.
Telefonoa:	945 40 32 38 / 605 73 33 82
Edukiera:	12 pertsona
Email:	contactos@basarteetxea.com
Web:	www.basarteetxea.com

<b>Izena:</b>	<b>EL RINCÓN DE BAROJA. Apartamentu turistikoak.</b> 
Helbidea:	Real kalea, 21. 01211 Baroja. Araba.
Telefonoa:	945 36 70 75
Edukiera:	22-24 pertsona
Email:	info@elrincondebaroja.com
Web:	www.elrincondebaroja.com



<b>Izena:</b>	<b>SAN PRUDENCIO JATETXEA</b>
Helbidea:	Urizaharra. Araba.
Telefonoa:	945 36 70 86

Gaur egun Peñacerrada/Urizaharra herri historikoa izen bereko udalerriko funtzio politiko eta administratiboaren burua da. Baroja, Faidu, Loza, Montoria, Pagoeta eta Urizaharra herriek ostutzen dute Udallerri hau.

Arabako Mendialdean dago, Arabako Lurralde Historikoan; Euskal Autonomia Erkidegoan. Zehazki, Araba probintziako hego-ekialdean kokatzen da, probintzian hego-mendebalderago dagoen lekuan.

### DATU OROKORRAK:

Kokapena:

Araba · Euskadi

Udaletxearen egoitza:

Urizaharra

Azalera:

62,1 km<sup>2</sup>

Garaiera:

755m

Biztanleak:

260 biztanle gutxi gorabehera

Herriguneak:

Baroja, Faidu, Loza, Montoria, Pagoeta eta Urizaharra.

Sektore ekonomikoak:

Lehen sektorea: 23%

Industria: 28%

Zerbitzuak: 44%

Eraikuntza: 5%

Distantziak:

Gasteiz: 26 km

Bilbo: 100 km

Donosti: 152 km

Logroño: 36 km



## PEÑACERRADA/URIZAHARRA

XIII. mendean sortutako Erdi Aroko herri honetan antzinako harresiaren zati bat ikus dezakegu, eta harresi horretan Hegoaldeko Atea nagusitzen da. Ate horren parean herriko eraikin ezagunetariko bat dugu: Hajar Dukeen Jauregia (Casa del Arco izenekoa); XVII. mendean eraiki zuten, eta hantxe jarriko dute Anbarraren Interpretazio Zentroa.

Jasokundearen Andre Mariaren Eliza ere nabarmendu behar dugu. Eliza horren portiko bat Erromanikoa da (XIII. mendea).

Herri horretan bertan Yurdinas aztarnategi arkeologikoa dugu (Kristo Aurreko 3500. urtekoa gutxi gorabehera); aztarnategi horretan gezi-puntak, landutako hezurak, karraskagailuak, zulagailuak, hezurrezko eztenak, txaponak, itsas oskoleko txanponak, ontzien zeramikazko zatiak, lepokoe-tako aleak eta gizaki-arrastoak aurkitu dira.



## BAROJA

Herri honetako eliza San Martini eskainita dago eta XVI. mendeko eraikina da.

Leku honetan haitzulo artifizial bikain batzuk ditugu, Peña Hueca izenarekin ezagunak ditugunak.



## ZUMENTO

Barojatik kilometro batetara edo, Zumento herria dugu, baina herri horretan oso eraikin gutxi gelditzen da.



## FAIDO

Haitzeko Andre Mariaren Ermita, haitzetan egindakoa, Euskadin oraindik dugun kristau eliza zaharrena da.

Herri horretako eliza San Miguelen omenez egin zuten.

Erdi Arotik aurrera jendea herri honen inguruko haitzetan bizi zen, Haitzeko Andre Maria, San Miguel eta Kruzia haitzulo artifizialek erakusten duten moduan.



## LOZA

Herri honetan zenbait harrobi izan dituzte, baina gaur egun horietako batzuen zenbait arrasto baino ez dira gelditzen.

Sarmiento Dorretxea ere ikus dezakegu, XV. mendean eraikitakoa.

Eliza, herriko goiko aldean kokatua, San Estebani eskainita dago.



## MONTORIA

La Dehesa eta Ralday mendiek osatutako sakanean dago. Kaleen ibilbidea lerrozuzena da, iparraldetik hegoaldera doaz, La Mina izeneko erreka ibilgua bezala. Kale nagusia (Kale Erreal) eta alboko beste bi urbanizatu dituzte.

San Miguel elizak gurutze latindarreko oinplanoa eta kanoi-bobedako absidea du.



## PAYUETA/PAGOETA

Herri hau ezaguna da hementxe jaio zirelako santu-egile ezagun batzuk; figura erlijiosoen eskulturak egiten zituzten XVIII. mende amaieran.

San Joan Bataiatzaile elizak (XVI. mendea) txurrigeresko estiloko goi erretaula du. Gainera, herriaren hego-ekialdean San Roke eliza dugu.

Iparralderago, Payos mendian Karlistak izenarekin ezagutzen den gazteluaren edo monasterioaren hondakinak daude.





## PEÑACERRADA/URIZAHARRAREN BERPIZTE SOZIO-EKONOMIKORAKO PROIEKTUA

Peñacerrada/Urizaharra herriak 110 biztanle baino ez ditu; herri honetan bizi dira izen bereko udalerriko %40 biztanle.

Herri honek beste landa-gune askotan dituzten antzeko arazoak ditu: biztanleak gero eta zaharragoak dira, zerbitzuen eskaintza nahiko urria da, ekonomia lehen sektorean oinarritzen da, etab. Gainera, zerbitzuetako, turismoko, etab.eko eskaintza ez dago ondo egituratua, eta beraz, zailtasun handia dute bisitariak erakartzeko.

Hala ere, Peñacerrada/Urizaharra garrantzi handiko hainbat baliabide ditu, bai naturalak, bai kulturalak. Baliabide horietan guztietan oinarritu nahi dugu gure herriaren, eta ondorioz udalerrriaren eta eskualdearen, birpizte sozio-ekonomikorako proiektua. Gainera kokapen estrategikoa du, Arabako Errioxatik hurbil baitago, eta eskualde horretara bisitari ugari datoz gaur egun.

Herri honetan honako **ondare-elementu** eta proiektu hauek ditugu:



2003ko azaroan **Jasokundearen Andre Mariaren eliza** (XIII. mendea) museo bihurtzeko proiektua inauguratu genuen. Horrela bada, eliza bisitatu daiteke zenbait informatzeko panel, foileto, etab.en bidez.

**Hirigune historikoa:** Herriaren egiturak Erdi Araoko oinarria du, eta egitura hori kaleetako ibilbidean ikus dezakegu.

Peñacerrada/Urizaharra Hirigune Historikoaren Ereku Arkeologikoa 1996. urtean Kultura ondare gisa erregistratu zuten Euskal Kultura Ondarearen Zerrenda Nagusian, Monumentu Talde kategoriarekin.

**Híjar Dukearen Etxean** (XVII-XVIII. mendeak), Anbarraren Interpretazio Zentroa jarriko dute eraikin horretan.



**Hegoaldeko Atariaren** albo banatan bi dorre handi daude. Harresi zaharrenean hobeto zaindu den atea da.

**Aire zabaleko museo etnografikoa. Ronda Pasealekua** egokitu eta zaharberritu ondoren (Peñacerrada/Urizaharra hirigune historikoa inguratzen du pasealeku horrek), museo etnografikoa abian jarri da, eta hantxe erakusketa batek zenbait nekazaritzako objektu biltzen ditu.

**Harresiak** Peñacerrada/Urizaharra hirigune historikoa inguratzen du. Gaur egun lanean ari dira harresi hori zaharberritzeko eta egokitzeko.



**Ingurune naturala:** Kantabria-Toloño mendizerra.

**Yurdinas aztarnategi arkeologikoa** (Kristo Aurreko 3500. urtekoa gutxi gorabehera). Interes handiko hilobi-gordetegi da; leku horretan zenbait gizakiren arrasto, pintura, gezi-punta, zeramikazko puska, etab. aurkitu dituzte.

**Anbarreko aztarnategia.** Katalogatutako Kultura Ondasuna da, eta munduko garrantzitsuenetako bat da honako arrazoi hauengatik:

- Eduki biologikoko 1.500 pieza topatu dira (munduan bakarrik 14 aztarnategitan dituzte inklusioak).
- Aztarnategia Behen Kretazeo arokoa da (munduan 4 aztarnategi soilik dira garai horretakoak).

Hori guztia dela eta, **Anbarraren Interpretazio Zentroaren Gida-Plana** egin zen, gure ingurunea suspertze-ko helburuarekin. Plan horrek helburuak eta jarraitu beharreko bidea finkatuko ditu; gainera, beste ondare-elementu batzuetarako jarduerak ere bilduko ditu.



## PROIEKTUA

### **Helburu nagusia**

Gure herriaren eta ingurunearen berpizte sozio-ekonomikoa lortzea, horretarako hemengo ondareari balioa emanaz, batez ere anbarrari, gure elementurik bereziena eta eksklusiboa baita.

### **Anbarraren Interpretazio Zentroa**

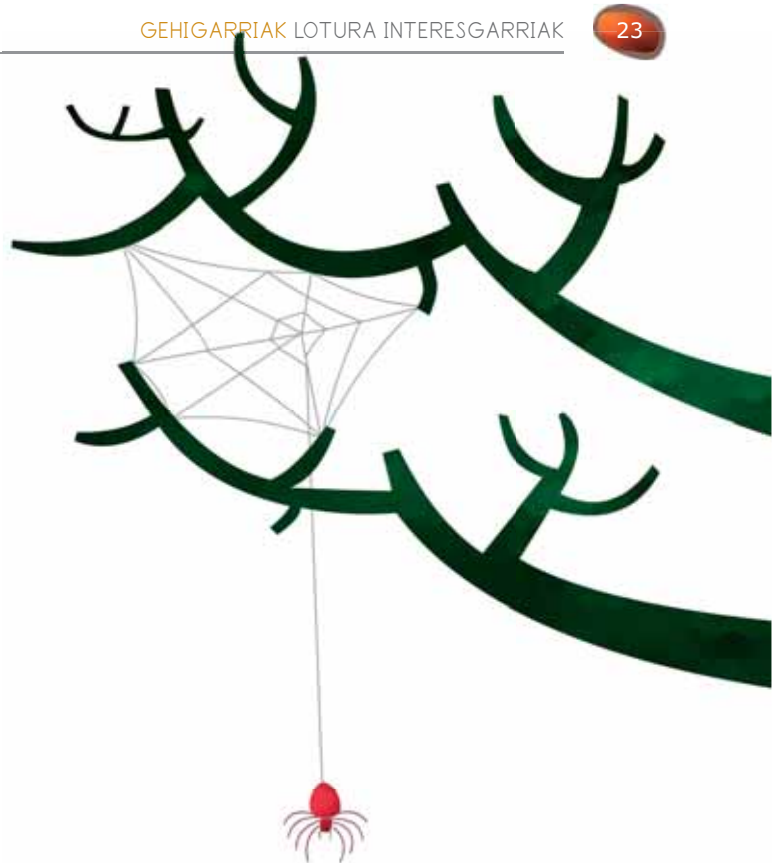
Zentro dinamikoa sortu nahi dugu, zenbait eremutatik datozen eskakizunei erantzuna emateko modukoa: hezkuntza, zientzia, aisia, turismoa, etab.

Erakusketa interaktiboa izango du zentroak, eta zenbait Teknologi Berri erabiliz bisitariak anbarrari buruz gehiago jakiteko aukera izango du, nola sortzen den, anbarraren ezaugarri garrantzitsuenak, etab. Gainera, profesionalen, ikasleen eta gai honen inguruan lan egiten duten beste talde batzuen bilketarako eta lanerako zentroa ere izan nahi du.

Interpretazio Zentro honen funtzioa ondokoa da: Peñacerrada/Urizaharrako anbarra eta gure ingurunea, kultura, etab. zabaltzeko eremu izatea; horretarako turismoa erakartzeko elementu eta, beraz, hemengo garapen sozio-ekonomikorako elementu bihurtu behar dugu.

### **Argibide gehiago:**

- ▶ [Peñacerrada/ Urizaharrako Anbarraren Interpretazio Zentro/Museoari buruzko Gida-Plana eta Bideragarritasun-azterketa \(.pdf artxiboa soilik gazteleraz\)](#)



## TURISMO / ERAKUNDEAK

Peñacerrada-Urizaharrako Udala	<a href="http://www.penacerrada-urizaharra.com">www.penacerrada-urizaharra.com</a>
Kanpezuko-Arabako Mendialdeko Koadrila	<a href="http://www.montanaalavesa.com">www.montanaalavesa.com</a>
Izki Landa Garapeneko Elkartea	<a href="http://www.izki.org">www.izki.org</a>
Arabako Foru Aldundia	<a href="http://www.alava.net">www.alava.net</a>
Eusko Jaurlaritza	<a href="http://www.euskadi.net">www.euskadi.net</a>
Itsasmendikoi. Prestakuntza, sustapena, landa eta itsasertzeko garapena.	<a href="http://www.itsasmendikoi.net">www.itsasmendikoi.net</a>
Arabako Museoak	<a href="http://www.alava.net/museosalava/">www.alava.net/museosalava/</a> <a href="http://www.alavaturismo.com/es/museos.php">www.alavaturismo.com/es/museos.php</a>
Turismoa Euskadin	<a href="http://www.paisvascoturismo.net">www.paisvascoturismo.net</a>
Turismoa Araban	<a href="http://www.alavaturismo.net">www.alavaturismo.net</a>
Turismoa Vitoria-Gasteizen	<a href="http://www.vitoria-gasteiz.org/turismo">www.vitoria-gasteiz.org/turismo</a>
Nekazalturismoa	<a href="http://www.nekatur.net">www.nekatur.net</a>

## ANBARRARI BURUZ

Dominikar Errepublikako Anbarraren Museoa	<a href="http://www.amberworldmuseum.com">www.amberworldmuseum.com</a>
Mexikoko Anbarraren Museoa	<a href="http://www.museodelambar.com.mx">www.museodelambar.com.mx</a>
Copenhagueko Anbarraren Museoa	<a href="http://www.houseofamber.com">www.houseofamber.com</a>
Lituaniako Anbarraren Museoa	<a href="http://www.ambergallery.lt/english/">www.ambergallery.lt/english/</a>
Eric Geirnaert (espezialistak anbarrean)	<a href="http://ambre.jaune.free.fr/">http://ambre.jaune.free.fr/</a>
Palangako Anbarraren Museoa. Lituania	<a href="http://www.pgm.lt">www.pgm.lt</a>
Suediako Anbarraren Museoa	<a href="http://www.brost.se">www.brost.se</a>
Anbarrari buruzko urteko azokaren Web gunea, Polonian da azoka hori	<a href="http://www.amberif.pl">www.amberif.pl</a>



## AMBARRA

Koniferetako erretxina fosila (Kretazio aroan araukari asko ziren); hori-laranja kolorekoa da, opaku edo garde-na, oso arina eta gogorra da. Erraz erretzen da eta usain ona du.

Zuhaitz batek zauri edo infekzioen bat duenean, erretxina sortzen du zauri hori estaltzeko eta desinfektatzeko. Lirdingatsu eta itsaskorra da; beraz erretxina horretan nahi gabe sartzen diren intsektu txikiak hantxe geldituko dira harrapatuta. Intsektu batzuek indar gehiago dute eta ihes egitea lortuko dute, baina beste batzuk hantxe geldituko dira betiko erretxina hori fosil bihurtzen denean. Batzutan erretxina-tanta erortzen denean, erretxina horrek intsektu hegalaria bat harrapatzen du.

Ondoren erretxina-tanta horrek polimerizazio eta anbarizazio prozesua jasango du, eta prozesu horri esker intsektua milioika eta milioika urtetan iraungo du hantxe.

Erretxina eta anbarren artean kopal izeneko egoera dago.

Anbarra artean erabiltzeaz gain, bitxiak egiteko eta zigarroen eta pipen ahokoak egiteko ere erabiltzen da.

## ANGIOSPERMA

Loreak dituzten landareak dira; landareak loreak behar dituzte ugaltzeko (ikus gimnosperma). Kretazeo aroan agertzen dira.

## ARAUKARIA

Hosto iraunkorreko zuhaitz honek enbor zuzena du, adabegirik gabekoa; zur gogorra ateratzen da zuhaitz honetatik, txuri- horixka kolorekoa eta zenbati beta ditu. Erretxina ugari sortzen du eta 50 metroko luzera izan dezake.

## ERRETXINA

Substantzia solido eta oretsua da, uretan disolbaezina da eta airearekin kontaktuan badago erre daiteke. Zenbait landaretatik sortzen den produktu naturala da.

## ESTUARIOA

Ibai emaritsu batek itsasoan urak isurtzen dituenean, eta ondoko ezaugarria du: inbutu baten indarra du eta alboek bereizi egiten dira uraren noranzkora, ibaiko ura eta itsasokoa batzerakoan sortzen diren mareen ondorioz.

## FANEROGAMA

Haziak dituen landarea, ikusteko moduko sexu-organoak ditu.

## FOSILA

Haitzetan harri bihurtuta agertzen diren izaki bizidunen arrastoak (gehienak desagertu egin dira dagoeneko). Anbarrean edo izotzean ere ager daitezke.

Fosil batek informazio ugari eskaintzen digu, Lurraren historia eta hementxe bizi izan diren izaki bizidunak eza-gutzen laguntzen baitigu. Gainera fosilei esker zenbait animalia eta landareren bilakaera ezagutu dezakegu.

## GARDENA

Argia pasatzen uzten du, baina objektuak ezingo ditugu argi eta garbi bereizi.



## GATZ-DIAPIROA

Gatz-diapiroak egitura geologiko batzuk dira, eta sortu egiten dira Pangea izeneko kontinentean, itsasoaren go-rabeherak direla-eta, barne-itsasoak sortzen baitira, eta itsaso horiek lehortzen direnean gatz-metaketa zabalak sortzen dira.

## GEOLOGIA

Es la ciencia que estudia el origen, formación y cambios de la Tierra, así como los materiales que la componen y su estructura actual.

## GIMNOSPERMA

Hazien bidez ugaltzen den landarea da, eta hazi horiek ez daude fruitu baten barruan (ikus angiosperma). Adibidez pinua gimnosperma da eta pinaziak pinuaren haziak dira.

## IRATZEA

Landare hauek ugaltu egiten dira hostoek behealdean dituzten esporen bidez eta ez hazien bidez. Iratxe txikiak (zentimetro gutxi batzuk dituzte) eta zuhaitz-erako iratzeak daude (20 metroko garaiera izan dezakete). Leku hezeetan hazten dira.

## IRAUNKORRA

Bi urte edo gehiago bizi diren zuhaitzen hostoak dira.

## KONIFERA

Landare gimnosperma, ezkata edo orratz itxurako hosto iraunkorrak ditu, eta pinaburu formako fruituak ditu. Adarrek kono itxura osatzen dute; horregatik du izen hori. Adibidez pinua, izeia edo altzifrea.

## OPAKU

Ez duela argia pasatzen uzten.

## PALEONTOLOGIA

Fosil-arrastoak aztertzen duen zientzia.

## PANGEA

Hasierako kontinente handia da, Paleozeno eta Mesozoiko aroetan omen zegoena; badirudi kontinente hori apurtu egin zela eta gaur egungo kontinenteak sortu zirela. Pangea kontinentea C itxurako lur-masa omen zen.

## PISTILOA

Landare fanerogamo emeen ugaltzeko organoa; gehienetan botila itxura du eta lorearen erdialdean dago. Lo-rezilekin inguratuta dago.

## POLIMERIZAZIOA

Erreakzio kimiko bat da, eta horren arabera zenbait molekula nahasi egiten dira molekula-pisu handiko beste bat sortzeko, eta azken molekula honetan jatorrizko molekulekin identifikatzeko moduko egitura-unitate batzuk errepikatzen dira.

## KREDITUAK

**Argitaratzen dute:****Finantzatzen dute:****Laguntzen dute:****Diseinua, programazioa eta proiektua koordinatzen du:****Ilustrazioak eta animazioak:**

David Tavares

**Testuak:**

Arabako Natur Zientzien Museoa  
Urizaharreko Administrazio batzarra

**Argazkiak:**

Arabako Natur Zientzien Museoa  
Ana Lidia Compañón (La Debacle)

**Musika eta soinuak:**

Fuku fuku  
Laurent (thefreesoundproject)

**Lokuzioa:**

REC

**Honako hauen sorkuntzetan oinarritutako jolasak:**

Chebbi Mehdi & Harratsi Issam  
Brinkster  
Gusok

